



*L'importanza delle collezioni amatoriali e  
il supporto del gruppo di lavoro SOI*

*Marco Savona, Barbara Ruffoni, Enrico Farina*

## *Le Società ortoflorofruitticole nel mondo*

- ✓ *Accademia dei Georgofili  
fondata a Firenze nel 1753;*
- ✓ *Horticultural Society of London  
(più tardi, Royal Horticultural Society)  
fondata nel 1804;*
- ✓ *Society for Horticultural Science  
(più tardi, American Society for Horticultural  
Science)  
fondata nel 1903;*
- ✓ *International Society for Horticultural Science  
fondata nel 1864 ma istituita nel 1959.*

*La Società Orticola Italiana (SOI), recentemente divenuta Società di Ortoflorofrutticoltura Italiana, è stata fondata il 12 dicembre 1953 a Firenze presso la sede dell'Accademia dei Georgofili da 37 Soci fondatori.*

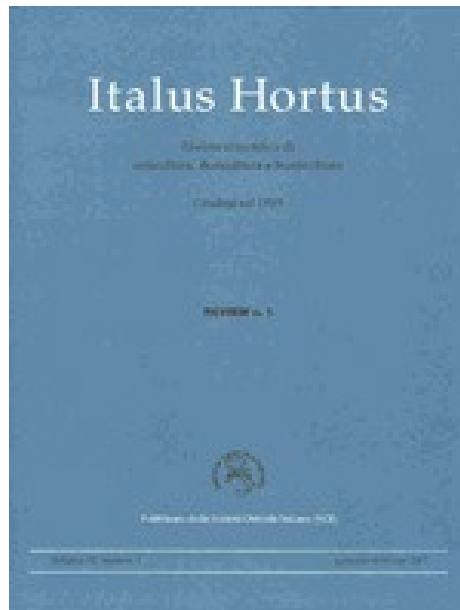


*E' una Società senza fini di lucro nata con lo scopo di sviluppare la cooperazione scientifica e tecnica e lo scambio di idee e di conoscenze tra il mondo della ricerca scientifica, gli imprenditori ed i professionisti, impegnati nel settore orto-floro-frutticolo.*

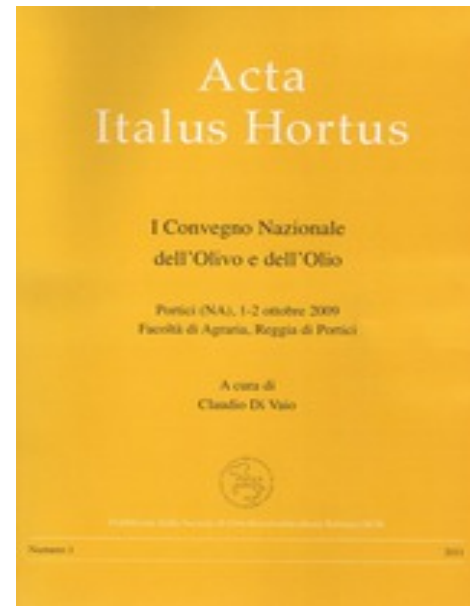


**L'obiettivo** della società è quello di favorire il progresso e la diffusione dell'ortoflorofrutticoltura. Per il perseguimento di tale scopo **promuove studi, ricerche, convegni, mostre, attività editoriali ed iniziative** tendenti a favorire il progresso, il miglioramento, la diffusione e lo sviluppo dell'ortoflorofrutticoltura, **la tutela dei giardini, del patrimonio arboreo e ortofloricolo nazionale**, nonché la salvaguardia ecologica del territorio; mantiene il contatto con similari società italiane e straniere e partecipa a manifestazioni che abbiano scopi coerenti a quelli della Società.

## Review



## Acta Italus Hortus



*Italus Hortus* è la rivista della SOI ed esce con cadenza quadrimestrale; ospita articoli scientifici su argomenti di interesse per l'orticoltura, la floricoltura e la frutticoltura con taglio "Review". Gli articoli sono "ad invito" e soggetti a "peer review". Tutti i contributi sono in italiano, con un ampio "Abstract" e didascalie di tabelle e figure in lingua inglese.

*Acta Italus Hortus* è la collana dedicata agli Atti di Convegni patrocinati dalla Società di Ortoflorofruitticoltura Italiana (SOI).

Non ha cadenza periodica, ma viene pubblicato non appena sono pronti i testi, che vengono sempre revisionati e approvati dal Comitato Scientifico del Convegno stesso.

Il volume è inviato ai partecipanti al Convegno, ma i Soci possono accedere alla pubblicazione pdf tramite l'area loro riservata del sito web SOI.

**SOI****Società di Ortoflorofrutticoltura Italiana**

Sin dalla sua fondazione nel 1953, la Società di Ortoflorofrutticoltura Italiana (SOI, già Società Orticola Italiana) si adopera per sviluppare la cooperazione scientifica e tecnica tra il mondo della ricerca, gli imprenditori ed i professionisti del settore orto-floro-frutticolo, interessando con le sue azioni ed attività un ampio settore dell'agricoltura che include le colture arboree da frutto e da legno, le piante ortive, le colture floricole, le piante ornamentali, il vivaismo, i tappeti erbosi e la gestione del paesaggio e la tutela degli spazi a verde, con il fine ultimo di favorirne il progresso e la diffusione.

La SOI promuove studi, ricerche, convegni, mostre attività editoriali ed altre iniziative attraverso le attività delle sue sezioni e dei gruppi di lavoro.

## *Strategia base di comunicazione*

*sito web della SOI con settore dedicato*

*[http://www.soihs.it/soi/gruppi\\_di\\_lavoro.aspx](http://www.soihs.it/soi/gruppi_di_lavoro.aspx)*

*Fruibilità di informazioni sui censimenti effettuati attraverso testo e immagini.*

*Informazioni sulla nascita e consistenza delle collezioni e immagini relative alla stessa o link con il sito proprio della collezione.*



**SOI**

Società di Ortoflorofrutticoltura Italiana

## Gruppi di lavoro

[Actinidia](#)

[Agricoltura biologica e agro-ecologia](#)

[Collezioni vegetali specializzate](#)

[Didattica e Ricerca nel settore Sistemi Arborei](#)

[Didattica e Ricerca in Orto-Floricoltura](#)

[Frutta secca](#)

[Germoplasma Mediterraneo](#)

[Micropropagazione e tecnologie in vitro](#)

[Novità vegetali](#)

[Olivo ed Olio](#)

[Postraccolta](#)

[Sistemi e paesaggi](#)

[Strategie per l'ottimizzazione dell'irrigazione](#)

[Vivaismo](#)

[Viticoltura](#)

# Gruppo di lavoro Collezioni Vegetali Specializzate



## -----Mappa sito G.d.L.----- 'Collezioni Vegetali Specializzate'

Gruppo di Lavoro  
Coll. Vegetali  
Specializzate

Organizzazione

Attività e  
Comitati

Collezioni Sistematiche

Censite ----->

Tutte le

Collezioni ---> Immagini

Collezioni

Sistematiche Certificate

Collezioni Tematiche

Censite ----->

Tutte le

Collezioni ---> Immagini

Collezioni Tematiche

Certificate

In primo piano

Struttura della porzione  
del sito



# Organizzazione

Il **Gruppo di Lavoro** è costituito da soci S.O.I. interessati alle Collezioni Vegetali, da persone non associate alla S.O.I. ma comunque interessate all' argomento in oggetto, da amatori.

L' organigramma consiste in:

- la **Commissione per la Certificazione delle Collezioni**, con **Presidente, Membri e Segretario**;
- Comitati esecutivi** specifici costituiti da membri della Commissione per la Certificazione e da persone interessate alle varie iniziative;
- un **Segretario** del Gruppo di Lavoro.

L' interesse ad associarsi alla S.O.I. per far parte del Gruppo di lavoro si specifica nella possibilità di partecipazione attiva e passiva a determinare le cariche specifiche nell' ambito del Comitato per la Certificazione; la possibilità di poter fruire, su richiesta, del servizio di Certificazione delle Collezioni; di poter fruire attraverso il Gruppo di Lavoro delle competenze agronomiche che la Soc. Orticola Italiana è in grado di offrire a livello di prima consulenza per quanto concerne le principali problematiche relative alla gestione delle Collezioni Vegetali (es., propagazione, tecnica colturale, malattie).



## *Gruppo dei promotori e Coordinatore*

### *Coordinatore*

*Barbara Ruffoni, CREA OF, Sanremo barbara.ruffoni@crea.gov.it*

### *Segretario*

*Romano Daniela, Dip. di Scienze delle Produzioni Agrarie e Alimentari, Università di Catania, dromano@unict.it*

### *Membri del gruppo*

*Massimo Cantoni, Giardino Botanico 'Caplez', cschindler@tiscali.it*

*Cervelli Claudio, CREA OF, Sanremo claudio.cervelli@crea.gov.it*

*Corneo Andrea, Giardino 'Villa Anelli', Oggebbio (VB), acorneo@libero.it*

*De Lucia Barbara, Dip. di Scienze Agro-Aambientali e Territoriali, Università di Bari, barbara.delucia@uniba.it*

*Dalla Guda Carla, già ricercatrice CRA-FSO, Sanremo, c.dallaguda@gmail.com*

*Farina Enrico, già ricercatore CRA-FSO, Sanremo, flaz47@yahoo.it*

*Giorgioni Maria Eva, Dip. di Scienze Agrarie, Università di Bologna, mariaeva.giorgioni@unibo.it*

*Anna Lenzi, Dip. di Scienze Produzioni Agroalimentari e dell'Ambiente (DISPAA), anna.lenzi@unifi.it*

*Valentina Scariot, Department of Agricultural, Forest and Food Sciences, University of Torino, valentina.scariot@unito.it*

*Franca Gambini, de "Il giardino Fiorito", francagambini@libero.it*

*Marco Savona, CREA OF, Sanremo marco.savona@crea.gov.it*

# Collezioni Vegetali Specializzate

Coordinatore: Barbara Ruffoni - [barbara.ruffoni@crea.gov.it](mailto:barbara.ruffoni@crea.gov.it)

Segretario Daniela Romano - [dromano@unict.it](mailto:dromano@unict.it)

Il Gruppo di Lavoro è nato con l'obiettivo di sensibilizzare verso la tutela del verde valorizzando aspetti culturali e ricreativi propri del Collezionismo ornamentale. Si occuperà preliminarmente di monitorare e censire, conglobandole in un database, le Collezioni Vegetali Specializzate ornamentali, pubbliche e private, presenti sul territorio italiano. Verranno riportate nel database le note più salienti delle collezioni quali: soggetto della collezione, numero dei taxa mantenuti, coltivazione in piena terra o in contenitore, località sede della collezione, contatti, presenza sul web, visitabilità.

Lo scopo di questa fase di attività è di far emergere una realtà, attualmente poco conosciuta nel nostro Paese, di collezionismo soprattutto di tipo amatoriale, ma anche professionale e istituzionale che costituisce una riserva di biodiversità e di esperienza preziosa per gli interessi di studiosi, produttori, professionisti, appassionati e comuni cittadini amanti delle piante.

Le collezioni così **censite**, se in possesso di specifiche caratteristiche minime definite da un apposito Regolamento coerente con quelli esistenti in altri Paesi, potranno poi essere classificate secondo criteri di qualità del materiale conservato e di fruibilità, tramite una Commissione coadiuvata da appositi esperti.



## *Obiettivo generale:*

*coordinare la raccolta di informazioni sull'esistenza in Italia di collezioni pubbliche, private, legate ad attività professionale o di natura amatoriale, a carattere prevalentemente ornamentale e di valorizzare tale tipo di collezionismo.*

*Necessità tra una maggiore conoscenza e complementarietà tra il mondo accademico istituzionale (Università, Enti di Ricerca) e il mondo amatoriale rappresentato dai Collezionisti privati*



## Attività

- *creazione di un inventario delle collezioni di piante di rilevante importanza a livello nazionale (specie, varietà, cultivar, ibridi/classificazione botanica e derivazione della cultivar);*
- *valorizzazione delle suddette collezioni attraverso il riconoscimento della loro consistenza;*
- *definizione e coinvolgimento di una lista di esperti di riferimento a livello nazionale dotati di consolidate conoscenze su specifici taxa, per aspetti che riguardino l'identificazione di specie e varietà, la soluzione di problematiche agronomiche e fitopatologiche;*



- *interscambio di conoscenze tra gli aderenti al gruppo e la definizione di attività di studio tecnico-scientifico che abbiano come oggetto le collezioni;*
- *organizzazione di eventi divulgativi diretti alla promozione della conoscenza del significato delle collezioni in termine di biodiversità, di aspetto naturalistico complessivo e singolo;*
- *partecipazione a mostre mercato, prossima ad esempio la partecipazione ad Orticola 2018;*



- *redazione di articoli o partecipazione a linee editoriali tematiche, instaurazione di rapporti con Riviste del settore produttivo ornamentale e del verde amatoriale;*
- *promozione di contatti tra operatori pubblici e privati;*

## *Il gruppo di lavoro collezioni vegetali specializzate*

*Si è formato a seguito dei contatti tra l'associazione botanica "giardinieri appassionati" ed alcuni soci della Sezione SOI di Ortoflorofrutticoltura*



## *Che cosa si richiede per valutare la collezione*

- ❖ *Consistenza del materiale vegetale mediante un elenco esaustivo delle specie e delle varietà*
- ❖ *Presenza di indicazioni chiare su ogni accessione con riferimenti alla nomenclatura sistematica o alla indicazione varietale mediante cartellini*
- ❖ *Localizzazione (indicazioni GPS) e mappa*
- ❖ *Fruibilità (vie di accesso) e indicazioni stradali*
- ❖ *Fornitura di materiali di propagazione (seme o talea o piantina)*
- ❖ *Indicazioni sul tipo di coltivazione (integrato, biologico)*
- ❖ *Presenza di certificazioni già acquisite da parte di organismi certificatori italiani o stranieri*





## *Tipologie di collezioni*

*Tematiche: piante caratterizzate da particolari pratiche di allevamento, piante caratterizzate da idoneità ad ambienti particolari.... ecc....*

*Sistematiche: piante esprimenti la biodiversità nell'ambito di raggruppamenti identificabili attraverso la tradizionale classificazione linneana sino alle varianti frutto delle operazioni di creazione di cultivar.*

# Collezioni tematiche censite

-Bonsai (proprietari Franchi Costantino e Nara)

aggiorn. 02 10 2015

-Conifere (gestione: Ente Giardini Botanici Villa Taranto; curatore: Franco Caretti)

aggiorn. 22 05 2016

-Piante acquatiche (proprietari Ricci Gianni, Romano Enza)

aggiorn. 13 03 2016



*Esempio di collezione tematica censita: i Bonsai*

*La Collezione “Franchi Bonsai” sviluppata in nome di una specializzazione in una particolare tecnica di allevamento con caratteri di arte, ma all' interno di una azienda con caratteri commerciali;*

*Sono di norma disponibili informazioni per interessati al materiale vegetale (sito web) e per poter contattare il vivaista (telefono, e-mail, ecc...);*



## Collezione tematica censita: i Bonsai – Collez. Franchi

<u>genus</u>	<u>species</u>	<u>cultivar</u>
<i>Abies</i>	<i>sp.</i>	
<i>Acer</i>	<i>buergerianum</i>	
<i>Acer</i>	<i>monspessulanum</i>	
<i>Acer</i>	<i>palmatum</i>	
<i>Acer</i>	<i>palmatum</i>	'Arakawa'
<i>Acer</i>	<i>palmatum</i>	'Deshojo'
<i>Acer</i>	<i>palmatum</i>	'Kiyohime'
<i>Acer</i>	<i>palmatum</i>	'Shishigashira'
<i>Callicarpa</i>	<i>japonica</i>	
<i>Carpinus</i>	<i>betulus</i>	
<i>Carpinus</i>	<i>coreana</i>	

Molti generi; il genere più rappresentato è *Acer*; la specie più rappresentata è *Acer palmatum*; le cultivar di *Acer palmatum* sono 4; alcuni generi sono mono-rappresentati (es. *Callicarpa*)

Elemento unificante della collezione: uso di tecniche atte alla miniaturizzazione di alberi

# Collezione tematica censita: i Bonsai – Collez. Franchi



*Acer buergerianum*



*Acer monspessulanum*

# Collezione tematica censita: i Bonsai – Collez. Franchi



*Acer palmatum*



*Acer palmatum* Deshojo

# Collezioni sistematiche censite

- Aloe (responsabile Ursula Salghetti Drioli); aggiornam: 07 05 2016
- Arecaceae (Palme) (proprietario Com. di Sanremo; responsabile tecnico Claudio Littardi); aggiornam: 10 04 2017
- Buddleja (proprietario Francesca Moscatelli); aggiornam: 04 09 2016
- Camellia Villa Anelli (proprietaria Giovanna Coggi; curatore: Andrea Corneo); aggiornam: 07 08 2015
- Camellia del Compito (riferim. tecnico Augusto Orsi); aggiornam. 09 03 2017
- Camellia e Theaceae (proprietario Pierluigi Micheli); aggiornam: 09 02 2018
- Camellie invernali Villa Maioni (proprietario Comune di Verbania); aggiornam: 24 04 2017
- Camellia Villa Motta (proprietario e responsabile tecnico Gianmario Motta); aggiornam: 19 04 2017
- Citrus e altri Agrumi ornamentali (proprietario Oscar Tintori); aggiornam: 17 09 2015
- Dahlia (gestione: Ente Giardini Botanici Villa Taranto; curatore: Franco Caretti); aggiornam: 15 05 2016
- Dianthus da vaso/giardino (proprietario Federico Billo); aggiornam: 17 10 2016
- Drosera (proprietario Daniele Righetti); aggiornam: 13 03 2018
- Gentiana (proprietario ERSAF Parco Naz. Stelvio, Reg. Lombardia; resp. Valentino Martinelli); aggiornam: 08 05 2017
- Hamamelis (proprietario Umberto Cammarano); aggiornam: 20 06 2016
- Helichrysum (proprietario C.R.E.A.; resp. tecnico: Claudio Cervelli); aggiornam: 15 09 2016
- Hemerocallis (proprietario Italo Vacca); aggiornam: 25 06 2017

- Hydrangea (proprietario C.R.E.A.; resp. tecnico: Beatrice Nesi); aggiornam: 02 12 2015
- Hydrangea (proprietario Lucia Mazzarello); aggiornam: 25 06 2017
- Hydrangea (proprietari Mauro Di Sorte; Maddalena Moscini); aggiornam: 27 02 2016
- Hydrangea (proprietari Leone Doria Lamba; riferim. Anna Doria); aggiornam: 16 05 2017
- Magnolia e 'Michelia' (proprietario Pierluigi Micheli); aggiornam: 22 04 2016
- Nerium Oleander (proprietario DISPAA, Univ. di Firenze; riferim.: Anna Lenzi); aggiornam: 26 10 2015
- Nymphaea (proprietari Ricci Gianni, Romano Enza); aggiornam: 06 03 2016
- Orchidee (proprietario Assoc. Hortus Orchis; riferim. Alfrisio di Vita); aggiornam: 28 02 2016
- Passiflora (proprietario Maurizio Vecchia); aggiornam: 02 09 2015
- Philadelphus (proprietaria Cristina Schindler); aggiornam: 15 01 2018
- Piante carnivore: Drosera, Pinguicola, Sarracenia, Utricularia (proprietaria Rita Corino); aggiornam: 01 06 2017
- Piante carnivore: Pinguicula e Brocchinia (proprietario Daniele Righetti); aggiornam: 21 01 2018
- Pittosporum tenuifolium (Proprietario Fam. Borromeo; resp. tecnico Gianfranco Giustina); aggiornamento 12 05 2017
- Primula (proprietario ERSAF Parco Naz. Stelvio, Reg. Lombardia; resp. Valentino Martinelli); aggiornam: 20 04 2017



-Restionaceae (proprietario Maurizio Casale); aggiornam: 04 10 2017

-Rheum (proprietario ERSAF Parco Naz. Stelvio, Reg. Lombardia; resp. Valentino Martinelli); aggiornam: 23 04 2017

-Rosa (proprietario Silvano Fumagalli; resp. tecnico: Ambrogio Cantù); aggiornam: 28 05 2016

-Rosmarinus (proprietario C.R.E.A.; resp. tecnico: Claudio Cervelli); aggiornam: 21 09 2015

-Rumex (proprietario ERSAF Parco Naz. Stelvio, Reg. Lombardia; resp. Valentino Martinelli); aggiornam: 24 06 2017

-Salvia (proprietario C.R.E.A.; resp. tecnico: Claudio Cervelli); aggiornam: 21 09 2015

-Sarracenia (proprietario D. Righetti); aggiornam: 17 07 2017

-Saxifraga (proprietario Marco Picca Piccon); aggiornam: 28 02 2016

-Spiraea (proprietario Massimo Cantoni); aggiornam: 08 06 2015

-Viburnum (proprietario Com. di Zignago; resp. tecnico: Enrico Farina); aggiornam: 08 06 2015

-Wisteria (proprietario Francesco Vignoli); aggiornam: 24 09 2015



Buddleja



Drosera



Hamamelis



Helichrysum



*Hemerocallis*



*Pittosporum*



*Restionaceae*



*Rheum*



*Rumex*



*Sarracenia*



*Spiraea*



*Wisteria*

## Esempio di collezione sistematica censita: *Philadelphus*

La Collezione di un amatore che non  
si pone obiettivi commerciali

Disponibilità di informazioni per  
poter visitare la collezione  
(telefono, e-mail, ecc.)

### Collezione *Philadelphus*

**GIARDINO BOTANICO 'CAPLEZ'**  
Frazione Stadera, Nibbiano (Piacenza)



Il Giardino Botanico 'Caplez' situato in Emilia Romagna, nel Piacentino nella sperduta e affascinante località "Cappelluzzo" a 730 m. di altitudine tra Tassara e Stadera nella Val Tidone è agevolmente raggiungibile sia dal versante Piacentino che da quello Pavese (Santa Maria della Versa).

Armoniosamente strutturato coniugando il binomio della scientificità a quello dell'estetica è stato ideato dall'avv. Massimo Cantoni, membro SOI, noto professionista milanese, naturalista e grande appassionato ed esperto botanico. Attorno agli anni 90' alla passione e all'entusiasmo del fondatore si è aggiunta quella dell'attuale Direttrice Cristina Schindler. La superficie di iniziali 5.000 mq. è andata via via ampliandosi raggiungendo 15.000 mq. nel 2008 e gli attuali 42.000 mq. nel 2014.

Su di un terreno calcareo vengono coltivate circa 3.700 specie e varietà di piante provenienti da tutto il mondo. Numerose le erbacee perenni: Campanula, Centaurea, Eryngium, Salvia, Nepeta, Phlomis, Scutellaria, Sideritis, Penstemon, Echinacea, Potentilla, Papaver e Glaucium, Agastache, Allium, Tanacetum, Helichrysum, Origanum, Thymus, Arenaria, Inula, Onosma, Achillea, Sedum, Stachys, Teucrium, Verbascum. Cura e passione viene dedicata alla coltivazione e moltiplicazione di piante endemiche ed in via di estinzione



Esempio di collezione sistematica censita:

*Philadelphus*

## Plant list - Lista delle piante in collezione

115

*Errorum significationes sive nominum sive missionis animo grato accipiemus*

nr <sup>o</sup>	genus	species, variety, subsp., fo.	cultivars - hybrids	author/date	status
1	<i>Philadelphus</i>		<u>Alabaster'</u>		
2	<i>Philadelphus</i>		<u>Albâtre'</u>	Lemoine, 1912	
3	<i>Philadelphus</i>		Apollo'		
4	<i>Philadelphus</i>		Atlas'	Lemoine, 1923	
5	<i>Philadelphus</i>		Avalance'	Lemoine, 1896	
6	<i>Philadelphus</i>		Belle Etoile'	Emile Lemoine, Nancy, 1923	
7	<i>Philadelphus</i>		Beauclerk'		
8	<i>Philadelphus</i>		Bialy Sopol'		
9	<i>Philadelphus</i>		Bouquet Blanc'	Lemoine, 1903	
10	<i>Philadelphus</i>	<i>brachybotrys</i>		(Koehne) Koehne 1911	
10a	<i>Philadelphus</i>	<i>brachybotrys</i>		(Koehne) Koehne 1911	
11	<i>Philadelphus</i>		Buckley's Quill'		
12	<i>Philadelphus</i>		Burfordensis'		
13	<i>Philadelphus</i>	<i>calvescens</i>		(Rehder) S.M. Hwang 1991	
14	<i>Philadelphus</i>	<i>caucasicus</i>		Koehne 1896	
15	<i>Philadelphus</i>	<i>caucasicus</i>	Aureus'		
16	<i>Philadelphus</i>	<i>chinensis</i>		K. Koch 1869	unresolved name
17	<i>Philadelphus</i>		Conquete'	Lemoine 1903	

A  
C  
C  
E  
S  
S  
I  
O  
N  
I



# Esempio di collezione sistematica censita: *Philadelphus*

115

A  
C  
C  
E  
S  
S  
I  
O  
N  
I

*Philadelphus* 'Alabaster'



*Philadelphus* 'Albâtre'





## Esempio di collezione sistematica censita: *Rosmarinus*

La Collezione presso una istituzione (CREA Sanremo),  
utilizzata a scopi di ricerca

### Collezione *Rosmarinus*



Il genere *Rosmarinus* (fam. Labiatae) comprende 3 specie spontanee del Bacino Mediterraneo, delle quali la più conosciuta è *R. officinalis*, diffusa ampiamente nel Sud Europa, nel Nord Africa e in Turchia.

Il *R. officinalis* è una specie aromatica polivalente, usata come pianta medicinale, cosmetica, culinaria e ornamentale, con significati anche simbolici e usi rituali, utilizzata fin dall'antichità dall'uomo. In campo industriale viene oggi effettuata anche l'estrazione dell'olio essenziale e di composti ad azione antiossidante per uso medicinale e alimentare.

Di questa specie sono state selezionate numerose cultivar ornamentali, che sono scarsamente conosciute e per le quali non esistono elementi descrittivi per una corretta identificazione. In ambito vivaistico esistono frequenti denominazioni erronee, ma anche omonimie, sinonimie, errori ortografici o nomi di fantasia.

Disponibilità di informazioni per poter visitare la collezione





# Esempio di collezione sistematica censita: Rosmarinus

La Collezione presso una istituzione (CREA Sanremo),  
utilizzata a scopi di ricerca

56

A  
C  
C  
E  
S  
S  
I  
O  
N  
I

42	Rosmarinus	officinalis	'Tuscany Blue'	L., 1753
43	Rosmarinus	officinalis	'Ulyse'	L., 1753
44	Rosmarinus	officinalis	'Viconte de Noailles'	L., 1753
45	Rosmarinus	officinalis	'Wilma's Gold'	L., 1753
46	Rosmarinus	officinalis	<Eretto Liguria>	L., 1753
47	Rosmarinus	officinalis	<Ricadente Liguria>	L., 1753
48	Rosmarinus	officinalis	<Prostrato Liguria>	L., 1753
49	Rosmarinus	officinalis	<Prostrato Liguria 2>	L., 1753
50	Rosmarinus	officinalis	<Eretto Toscana>	L., 1753
51	Rosmarinus	officinalis	<Corsicus>	L., 1753
52	Rosmarinus	officinalis	<Corsicus' 2>	L., 1753
53	Rosmarinus	ericalyx		Jord. & Fourr., 1866
54	Rosmarinus	tomentosus		Hub.-Mor & Maire, 1940
55	Rosmarinus	var. lavandulaceus		Noë, 1852
56	Rosmarinus	var. meridionalis		Sagredo ex Rosua, 1980

3 2 46

S I C  
P B V  
E R O  
C I D F  
I I F  
E I F  
I C  
I N



## Esempio di collezione sistematica censita: *Rosmarinus*

La Collezione presso una istituzione (CREA Sanremo),  
utilizzata a scopi di ricerca

56

A  
C  
C  
E  
S  
S  
I  
O  
N  
I

*Rosmarinus officinalis* 'Corsican Blue'



*Rosmarinus officinalis* 'Majorca'



*cv a colore del fiore diverso*



## Esempio di collezione sistematica censita: *Rosmarinus*

La Collezione presso una istituzione (CREA Sanremo),  
utilizzata a scopi di ricerca

56

A  
C  
C  
E  
S  
S  
I  
O  
N  
I



cv a colore/portam. diverso

Ragione della collezione collegata ad obiettivi  
di ricerca e relativo progetto; collezione a  
rischio di esistenza posteriore al progetto.



## Esempio di collezione sistematica censita: *Viburnum*

La Collezione presso una istituzione pubblica, utilizzata a scopi di ricerca  
*collezione a rischio di futura esistenza*

Questo problema è stato risolto in alcuni casi, duplicando la collezione e portandola in un' ambiente differente da quello della ricerca, a disposizione di una Comunità o della società, ma dipendente da risorse sia pubbliche che private.

### Collezione Viburnum



Nell'ambito di obiettivi di programmi di valorizzazione e salvaguardia di germoplasma vegetale (Programma FAO-RGV) da parte del CRA-FSO di Sanremo è stata avviata alcuni anni fa la realizzazione di una collezione di Viburni in ambiente di alta collina. Allo scopo il Comune di Zignago (La Spezia) ha messo a disposizione terreno, mano d'opera e mezzi per la realizzazione di un "Giardino dei Viburni" in località Vezzanelli (zona preappenninica, 800 m s.l.m.). L'obiettivo scientifico da parte CRA-FSO era poter eseguire sia valutazioni di adattabilità del germoplasma di Viburno alle condizioni climatiche di zona, sia eseguire osservazioni biologiche e fenologiche comparate con identici materiali di Viburno allevati a Sanremo.



## Esempio di collezione sistematica censita: *Viburnum*

La Collezione patrimonio di un piccolo Comune, utilizzata a scopi multipli, da attrattiva turistica a conservatoria di germoplasma

Schema di realizzazione del Giardino dei Viburni (anno 2012)



La Collezione presso un privato, con una visione globale di promozione di attività turistico-ricreazionale e volta alla salvaguardia della collezione e diffusione delle piante alpine in genere

## Collezione Saxifraga



Dal sito <http://www.vivalpi.it/site/Default.aspx>

### Visione e progetto

.... VivAlpi è un vivaio specializzato nella coltivazione e riproduzione della flora montana. Si trova a 800 mt di altitudine tra le Valli di Lanzo ed il Canavese, a circa quaranta chilometri da Torino. .... VivAlpi è nato con lo scopo di creare in un ambiente adatto una zona protetta di piante originarie di zone montane coltivate con massima

Disponibilità di informazioni per poter visitare la collezione



# Esempio di collezione sistematica censita: *Saxifraga*

36

S  
P  
E  
C  
I  
E

10	<i>Saxifraga crustata</i>	
11	<i>Saxifraga cumulus</i>	
12	<i>Saxifraga desoulavryi</i>	
13	<i>Saxifraga dinkii</i>	
14	<i>Saxifraga flagellata</i>	
15	<i>Saxifraga grisebachii</i>	
16	<i>Saxifraga hostii</i>	
17	<i>Saxifraga hypnoides</i>	
18	<i>Saxifraga iranica</i>	
19	<i>Saxifraga kusnezowiana</i>	
20	<i>Saxifraga lacina</i>	
21	<i>Saxifraga lingulata</i>	
22	<i>Saxifraga luteo-purpurea</i>	
23	<i>Saxifraga moschata</i> 'Cloth of Gold'	
24	<i>Saxifraga muscoides</i>	
25	<i>Saxifraga oppositifolia</i> var. <i>latina</i>	
26	<i>Saxifraga paniculata</i>	
27	<i>Saxifraga paniculata</i> 'Lutea' x <i>coblyedon</i>	
28	<i>Saxifraga poluniniana</i>	
29	<i>Saxifraga pubescens</i>	
30	<i>Saxifraga ramsarica</i>	
31	<i>Saxifraga retusa</i> <i>augustana</i>	
32	<i>Saxifraga semperivivum</i> 'Aphrodite'	
33	<i>Saxifraga stolonifera</i>	
34	<i>Saxifraga tricuspidata</i>	
35	<i>Saxifraga tricuspidata</i>	
36	<i>Saxifraga vaviloviana</i>	
37	<i>Saxifraga</i> x 'Akimfieri'	
38	<i>Saxifraga</i> x 'Alan Martin'	
39	<i>Saxifraga</i> x 'Albrecht Durer'	

*Saxifraga oppositifolia*



*Saxifraga semperivivum* 'Aphrodite'





# Esempio di collezione sistematica censita: *Saxifraga*

ca 150

A  
C  
C  
E  
S  
S  
I  
O  
N  
I

50	<i>Saxifraga</i> x <i>apicata</i> 'Winfred'	
51	<i>Saxifraga</i> x 'Anne Beidal'	
52	<i>Saxifraga</i> x 'Antonio Vivaldi'	
53	<i>Saxifraga</i> x <i>apiculata</i> 'Pungens'	
54	<i>Saxifraga</i> x 'Ariel'	
55	<i>Saxifraga</i> x 'Athena'	
56	<i>Saxifraga</i> x 'Auguste Renoir'	
57	<i>Saxifraga</i> x 'Beatrice Stanley'	
58	<i>Saxifraga</i> x 'Bohemian Karst'	Karel Lang 2006
59	<i>Saxifraga</i> x 'Bommueller'	
60	<i>Saxifraga</i> x 'Boston Spa'	
61	<i>Saxifraga</i> x 'Brian Arundel'	
62	<i>Saxifraga</i> x 'Bridget'	
63	<i>Saxifraga</i> x 'Buster'	
64	<i>Saxifraga</i> x 'Buttercup'	
65	<i>Saxifraga</i> x 'Cambridge Seedling'	
66	<i>Saxifraga</i> x 'Charles Darwin'	
67	<i>Saxifraga</i> x 'Christian Huygens'	Karel Lang 2006
68	<i>Saxifraga</i> x 'Claude Monet'	
69	<i>Saxifraga</i> x 'Coolok Kate'	
70	<i>Saxifraga</i> x 'Cyber Prostor'	
71	<i>Saxifraga</i> x 'Dana'	
72	<i>Saxifraga</i> x 'Delia'	
73	<i>Saxifraga</i> x 'Don Giovanni'	
74	<i>Saxifraga</i> x 'Dora Ross'	
75	<i>Saxifraga</i> x 'Down Frost'	
76	<i>Saxifraga</i> x 'Dracula'	
77	<i>Saxifraga</i> x 'Edvard Manet'	
78	<i>Saxifraga</i> x <i>elizabethae</i>	Sundermann 1906
79	<i>Saxifraga</i> x 'Eulenspiegel'	





# Sito web proprio

**SAXIFRAGA COTYLEDON**

Immagine non disponibile

Saxifragaceae

Coltivazione: Accurata ✓

Area: Europa

Esposizione: Mezz'ombra ✓

Habitat: rupi ombrose, pascoli

Terriccio: ghialoso, ben drenato

Altezza: 15-30

**SAXIFRAGA CUNEIFOLIA**

Immagine non disponibile

Saxifragaceae

Coltivazione: Accurata ✓

Area: S Europa

Esposizione: Da mezz'ombra a ombra ✓

Habitat: boschi

Terriccio: fresco, ricco

Altezza: 10-25

**SAXIFRAGA DUTHIEI**

Immagine non disponibile

Saxifragaceae

Coltivazione: Non specificata ✓

Area:

Esposizione: Non specificata ✓

Habitat:

Terriccio:

Altezza:

**SAXIFRAGA GRISEBACHII**

Immagine non disponibile

Saxifragaceae

Coltivazione: Accurata ✓

Area: SE Europa

Esposizione: Mezz'ombra ✓

Habitat: rupi

Terriccio: ghialoso, ben drenato

Altezza: 10-15

**SAXIFRAGA HARIOTII**

Immagine non disponibile

**SAXIFRAGA HIRCULUS**

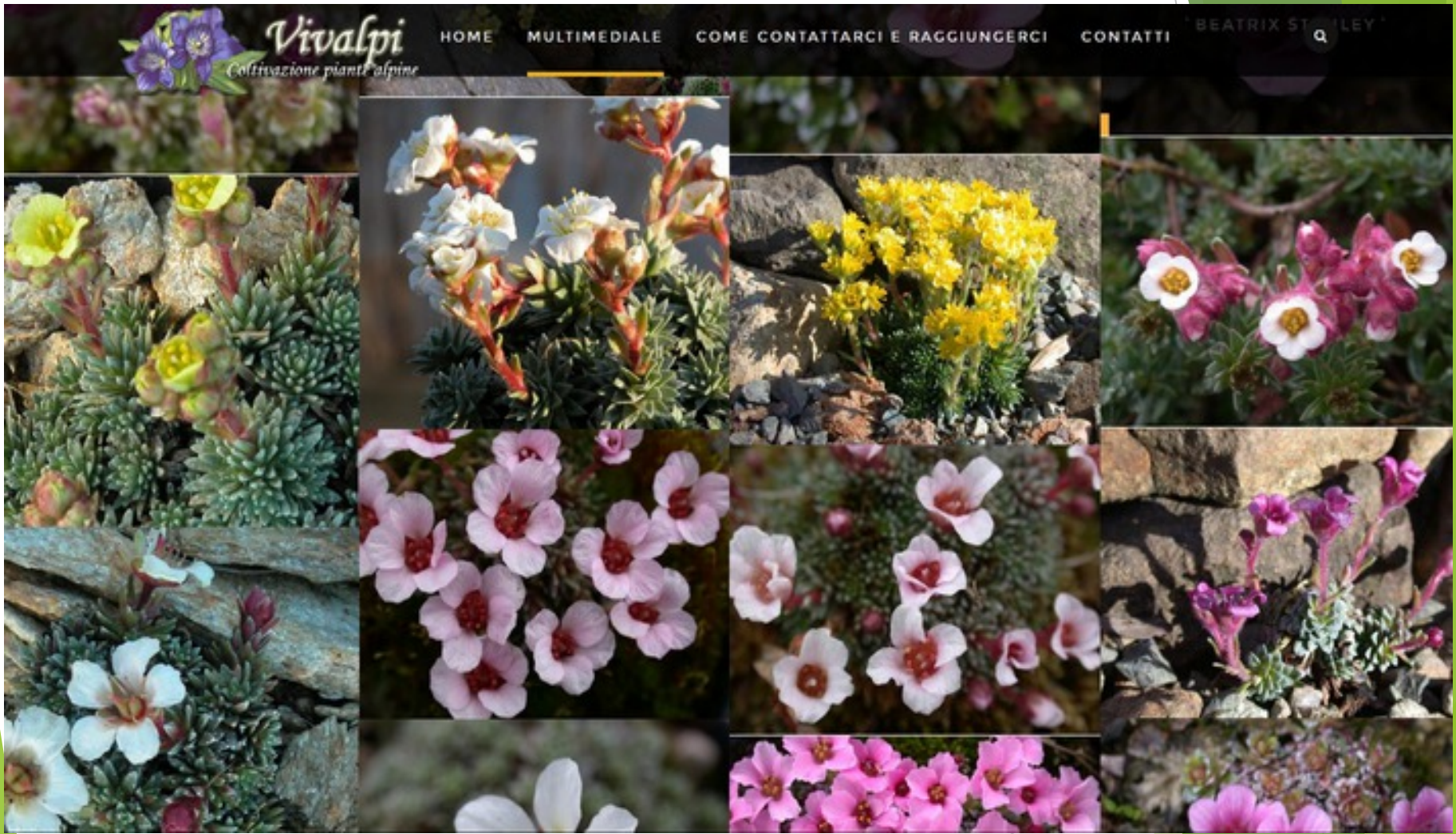
Immagine non disponibile

**SAXIFRAGA HOSTII**

Immagine non disponibile

**SAXIFRAGA IRANICA VAR. CUMULUS**

Immagine non disponibile



## *Il Gruppo di Lavoro 'Collezioni Vegetali Specializzate'*

*Invita i collezionisti interessati a sostenere ed arricchire l'iniziativa in corso*

*Attività divulgative e informative:*

- Partecipazione a Orticola (Milano)*
- Pubblicazione su «Il giardino Fiorito» edizione speciale di Orticola*
- Organizzazione del workshop alle GS SOI Bologna*

*Tutte le iniziative in corso sono presenti sul sito web nella rubrica 'In primo piano'.*

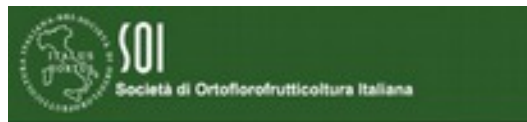


## *Come aderire al G.d.L.*

*Il sito S.O.I. sul web contiene le istruzioni per associarsi alla S.O.I.*

*Il sito del G.d.L. sul web contiene istruzioni, indirizzi e-mail, alcuni recapiti telefonici per aderire al G.d.L.*

*Il sito del G.d.L. sul web mette a disposizione il modulo per la richiesta di censimento della Collezione.*



**Gruppo di lavoro**  
**Collezioni Vegetali**  
**Specializzate**

